



מבט מהכניסה: החלל הציבורי ונוף הים הנשקף מהמרפסת המלווה את כלל חללה של הדירה

בהשראת הים

מאת: XXX
צילום: שי אפשטיין

תכנון: לימור שחורי, מעצבת פנים.
פרויקט: עיצוב דירת פנטהאוז
קבלן ביצוע: "הרפז- בנייה וניהול פרויקטים"
סטיילינג: Vered & Inbar

תכנון מחודש שביצעה מעצבת הפנים לימור שחורי בדירת פנטהאוז השוכנת לחוף הים, החל בהשראה ששאבה משעות התבוננות בנופו. התוצאה: חלל אוורירי ספוג תחושת מרחב, שנוכחות הים היא חלק בלתי נפרד ממנו

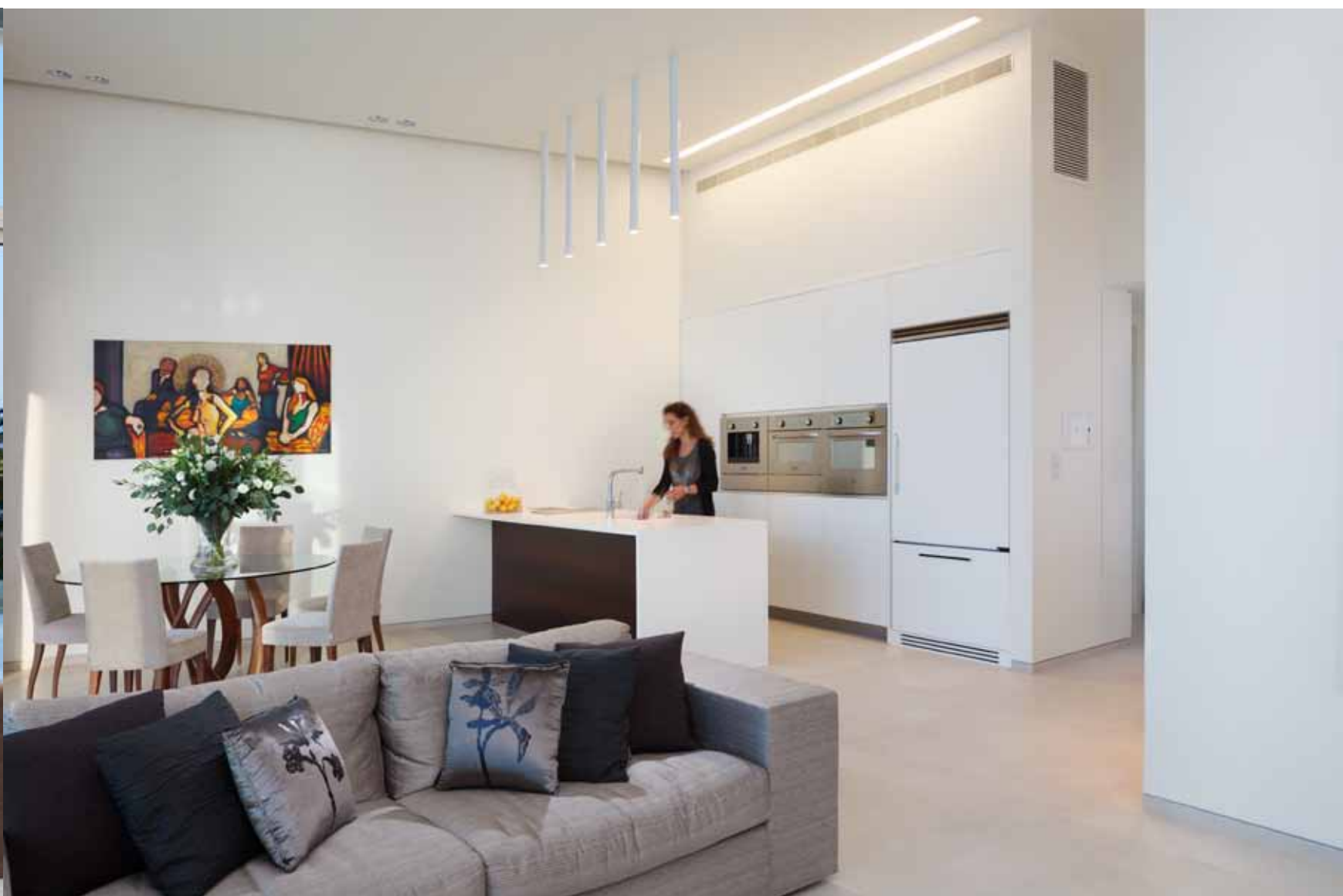
חלוקה החלל זורמת כציר אופקי בו משתלב קיר יחיד המחלק את המרחב לשני אזורים, שכל אחד מהם נפרש כחלל רחב ידיים ספוג בנוכחות הים

בעמוד ימין: המטבח שבקדמת החלל הציבורי צופה אל הנוף. לכן כגון שולט, יחידת קיר עם חזיתות בגימור אפוקסי ויחידת אי עם משטח קוריאן מלווה בגופי תאורה מסוגננים המשתלשלים מעליה. **מטבח:** "דקור"

בעמוד זה: החלל הציבורי: מרחב אוורירי המרכז בשטחו סלון, מטבח ופינת אוכל, מאופיין בצבעוניות בהשראת הים. קירות לבנים, ריצוף באריחי גרניט פורצלן דקיקים בגון חול, ותאורה שקועה וסמויה המתכננת בהתאמה לשינויי אור היום במהלך היממה. **תאורה:** "קמחי תאורה", **ריהוט:** "ארמני קאזה", **שולחן אוכל:** "פיטרו הכט", ציורים של האמנית מורג קליגוטר.

במרפסת, בניסיון לקלוט כמה שיותר ואת כל מה שניתן מהסביבה הימית, את הצבעוניות המשתנה ואת השינויים החלים בה בהתייחס לאור היום במהלך שעות היממה. כאילו הים היה בעצם הלקוח שלי". צרכי הדיירים הוגדרו כשני חללים בלבד - יחידת שינה מרווחת, וחלל ציבורי שיכיל את הפונקציות המשותפות, וכל הקירות המקוריים הוסרו מחלל הדירה למימוש החלוקה החדשה. זו זורמת כציר אופקי ונשענת, למעשה, על קיר יחיד המחלק את המרחב לשני האזורים המבוקשים שכל אחד מהם נפרש כחלל רחב ידיים, מוכן ומזומן לקלוט את נוף החוץ. השעות שבילתה שחורי במרפסת עשו את שלהן בגיבוש ההשראה לעיצוב, וחבירתה למהות הימית הייתה טוטאלית והנחתה אותו עד אחרון פרטיו - אם בבחירת החומרים והגוונים, ואם בתכנון מוקפד של התאורה, שנועד "להסתנכרן" עם האור הטבעי החודר לחלל מבעד הפתחים הגדולים. "המטרה הייתה

"קסמו של נוף הים הוא קסם מנצח ואין שום סיבה להתחרות בו, כך שהרעיון היה "להכשיר" את החלל כך שיקלוט אותו הכי טוב שניתן" מספרת מעצבת הפנים לימור שחורי על הרעיון שהנחה אותה בעיצובה המחודש של דירת הפנטהאוז השוכנת במגדל מגורים לחוף הים. מתארה המקורי של הדירה, שבעליה חולקים את חייהם בין ארה"ב וישראל, היה רחוק מהרעיון של שחורי: מאה ועשרים המטרים הרבועים של שטחה נפרשו בחלוקה סטנדרטית, אפילו "כוכית" במידה מסוימת, ובתכנונה לא ניכרה כל התייחסות לתמונת המים הכחולים המשתרעת מולה, למעט המרפסת הסובבת אותה. כמו שחורי, כך גם לקוחותיה עמדו על הפוטנציאל הנופי המרהיב שלה, אשר היווה סעיף מרכזי בפרוגרמה שהגדירו לה - כמה שיותר פתיחות לים. בהמשך לכך, מספרת שחורי "ביליתי לא מעט זמן





תכנון יחידת השינה נתפר עם דגש רב על שילוב חללי אחסון סמויים שלא ייטלו מנפחו ומתחושת המרחב

יחידת השינה: חלל רחב ידיים שבשטחו נכלל אזור רחצה פתוח ומקלחון המופרד באמצעות מחיצת זכוכית. **אחסון בתוך גומחה בקיר:** יחידות עם חזיתות קלפה שביניהן משתלבים חללים פתוחים תוך יצירת מראה "מפוספס" ועניין אסתטי. בחללים הפתוחים, המשמשים להצבת פריטים ואביזרים, משולבת תאורת לד. **פריטים ואביזרים:** Abaya, lisabeth Dahl אזור הרחצה: שימוש בקוריאן לריצוף, חיפוי ובמטחים. ברז המקלחון בעיצוב המזכיר בחזותו מקלחונים המשמשים בחוף הים. במראה שמעל יחידת הכיור נשקף נוף המים הכחולים. משטחים וחיפויי קוריאן: "אופוס"

(וילונות וריפודים) עוטים גווני חול רכים, והחומר המכבב בחיפויים, במשטחי המטבח וחדר הרחצה, באביזרים סניטאריים ובאלמנטים נוספים, הוא קוריאן, אשר מופעו הנקי ונטול התפרים חובר למארג התמציתי ומייצר "שקט בעיניים". החבירה לנוף החוף באה לידי ביטוי אף בתכנון התאורה, אשר רובה ככולה מתקבלת מגופים שקועים מסוגים שונים, המצוידים בדימרים שמאפשרים לייצר תרחישי אור משתנים מותאמים לתרחישי האור שבחוץ, ובכלל זה לשינויים שחלים בהם.

לצקת את המאפיינים הוויזואליים של החוץ אל תוך חלל הפנים ליצירת רצף תחושתי, ולכן גם להימנע מכל עומס מיותר". כך, כשנוכחות הים משרה, לדבריה, את הגוון הכחול כרקע שולט, פלטת החומרים והצבעים שנבחרה נועדה להדגישו, ובתוך כך מאופיינת בצמצום: גווני לבן וחול עם מעט שילובים של עץ בגון כהה. ביחידת השינה. לריצוף נבחרו אריחי גרניט פורצלן גדולים (1X1) ודקיקים בגון חול, מרבית הקירות נצבעו בלבן, וכך גם חלקם הפנימי של פרופילי המתכת המשמשים בוטרינות הגדולות. פריטי הטקסטיל



יציאה למרפסת גם מחדר השינה. האלומיניום בוטרינות נצבע בגון לבן והארון שמאחורי המיטה משתלב בתוך גומחה בקיר. חזיתות בריפוד בד בדיגום קרוקודיל, זהה לזה המשמש בגב המיטה, מייצרות מראה של חיפוי קיר.

פלטה מצומצמת של חומרים וצבעים מדגישה את נוף הים ומייצרת שקט בעיניים

תוכנן עם יחידות אחסון בעלות חזית קלפה המשתלבות לכל גובהו, כאשר בין יחידה ליחידה משתלבת גומחה פתוחה עם תאורת לדים סמויה. חזיתות הקלפה עוצבו מעץ כהה זהה לזה המשמש במיטה, והקיר כולו עוטה חזות פסים בעלת ייחוד ועניין ויזואלי. אחסון נוסף תוכנן בקיר שמאחורי המיטה, ואופן עיצוב החזיתות ללא ידיות ובחיפוי טקסטיל עשיר (במרקם קרוקודיל) בדומה לזה של ריפוד המיטה, מצניע את עובדת קיומו של הארון ומשווה לו מראה של קיר מחופה בד. אזור הרחצה תוכנן על טהרת השימוש בקוריאן: יחידת כיוור שהמראה מעליה משקפת את נוף הים, ומקלחון מפנק שהברז ה"עצמאי" שהותקן בו נבחר בהשראת הים, כשהוא מדמה, לדברי שחורי, את ברזי המקלחות בחוף. וכך, כשנוכחות הים אכן נחשפת ו"מורגשת" בכל פינה ובכל פרט ברחבי הדירה, אין ספק שעיצובה המדויק שהחל, למעשה, בשעות שבילתה שחורי במרפסת, העניק לדיריים את מבוקשם ללא כל פשרות.

מבואה קטנה שבה ממוקמים שירותי האורחים מקבלת את פני הנכנסים לדירה והחלל הציבורי נפרש לעין כמרחב נקי, אוורירי ומסונגן, ותחום בוטרינות גדולות מרצפה לתקרה המחזירות אליו את נוף הים כרקע. המטבח הממוקם בקדמת אחת מפינותיו, מעוצב עם חזיתות לבנות בגימור אפוקסי, וכולל שתי יחידות בלבד - יחידת קיר ויחידת אי המכילות את כל הפונקציות הנדרשות. בהמשך למטבח, לכיוון הוטריות הגדולות, נקבע מיקומה של פינת האוכל, פינת הישיבה ממוקמת בצדו השני של החלל, ומשני האזורים ניתן לצאת אל המרפסת המלווה את הדירה כולה.

בין המרחב הציבורי ויחידת השינה חוצץ הקיר היחיד שנבנה בדירה, והיא כוללת בשטחה אזור רחצה המופרד מחלל החדר באמצעות מחיצת זכוכית של המקלחון. תכנון החלל נתפר עם דגש רב על שילוב חללי אחסון סמויים שלא ייטלו מפחו ומתחושת המרחב, ועיצובו יצירתי ומרשים. כך, לדוגמה, הקיר הנמשך בין האמבט לבין המיטה